


KENWOOD

KTC-500DAB





Sécurité


 Avant d'utiliser votre KTC-500DAB, lisez les instructions de sécurité suivantes.

1. Respectez les instructions d'utilisation mentionnées et tenez compte de tous les avertissements.
2. Le non-respect de ces instructions d'utilisation peut compromettre la sécurité de votre produit et en invalider la garantie.
3. N'utilisez que des adaptateurs 12 V fournis avec votre produit.
4. Installez votre produit de sorte qu'il n'interfère pas avec le fonctionnement sécurisé du véhicule, qu'il n'affecte pas le déploiement des airbags ou de tout autre système de sécurité. N'installez pas les câbles et les conducteurs à proximité du volant.
5. Ne placez pas votre produit sur ou à proximité des sources de chaleur ou de ventilation de votre véhicule.
6. Veillez à ce que l'utilisation de votre produit n'entraîne pas une conduite imprudente ou un mauvais contrôle de votre véhicule.
7. Maintenez votre produit au sec et ne le nettoyez qu'à l'aide d'un chiffon sec.
8. N'exposez pas votre produit à une flamme nue.
9. Utilisez le type de batterie mentionné dans ce manuel utilisateur et installez-les correctement. Mettez les batteries au rebut de manière écologique. N'exposez pas les batteries à une chaleur excessive ou à une flamme nue.
10. Conservez les batteries hors de portée des enfants. Si le compartiment à batterie ne se ferme pas de manière sécurisée, alors n'utilisez pas le produit et tenez-le hors de portée des enfants. Si vous pensez qu'une personne a ingéré une batterie ou qu'une batterie se trouve à l'intérieur de son corps, alors consultez immédiatement un médecin.
11. N'utilisez pas votre produit dans des conditions extrêmes de chaud ou de froid.
12. Si vous avez besoin de raccorder votre produit à l'arrière de l'unité principale de votre véhicule, alors coupez toute alimentation avant de procéder à l'installation de votre produit. Une fois que vous avez installé votre produit de manière sécurisée, vous pouvez rétablir l'alimentation. Consultez le manuel du propriétaire du véhicule pour plus d'informations.
13. N'utilisez pas le produit s'il est endommagé.
14. Les réparations du produit ne doivent être effectuées que par du personnel agréé.
15. Retirez l'adaptateur 12V de l'allume-cigare du véhicule lorsque vous remplacez la batterie du véhicule.

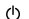
Symboles présents sur le produit et dans le manuel utilisateur

 Risque potentiel grave pour votre sécurité personnelle. Pour éviter toute blessure ou tout accident mortel, respectez toutes les consignes de sécurité accompagnées de ce symbole.

 Attention. Lisez le manuel utilisateur avant utilisation.

 Alimentation 12 V CC.

1A Intensité maximale de 1 ampère pour la prise USB.

 Quand allumer ou éteindre votre produit ou le mettre en veille.

Contenu

Sécurité

Contenu

Présentation

Contenu de la boîte

Commandes

Icônes de l'affichage

Démarrage

Installation de votre KTC-500DAB

Où installer votre KTC-500DAB ?

Raccordement du microphone à l'antenne

Positionnement de l'antenne

Positionnement du microphone

Raccordement de l'antenne

Installation du boîtier de commande sans fil

Première mise en route de votre KTC-500DAB

Mise en route et arrêt de votre KTC-500DAB

Radio numérique

Écoute de la radio numérique

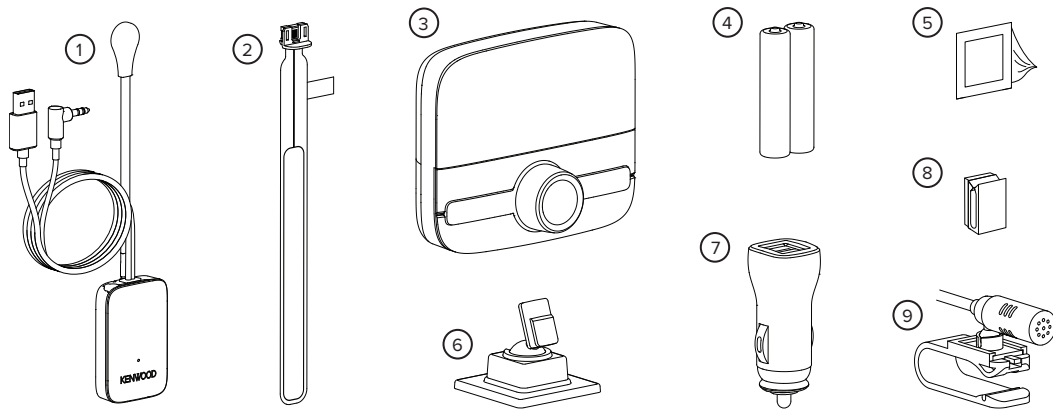
Mémoires

1	Bluetooth	14
2	Appairage de votre KTC-500DAB avec un appareil mobile	14
3	Écoute de fichiers audio stockés sur votre appareil mobile	14
3	Émission et réception d'appels sur votre KTC-500DAB	15
4	Utilisation de l'assistant personnel de votre appareil mobile	15
5	Paramètres	16
6	Passage d'un raccordement auxiliaire à une transmission en FM	16
6		
7	Paramétrage de votre KTC-500DAB pour entrer automatiquement en mode veille	16
8		
8	Paramètres radio	16
9	Paramètres d'affichage	17
10	Mise à jour du logiciel	18
11		
12		
12		
13	Dépannage	19
13		
13		

Présentation

Contenu de la boîte

Avant de commencer, assurez-vous que tous les éléments ci-dessous sont présents.



1 Antenne, munie d'une extrémité magnétique de mise à la masse

2 Antenne film DAB

3 Boîtier de commande sans fil

4 Deux batteries AAA

5 Chiffon de nettoyage

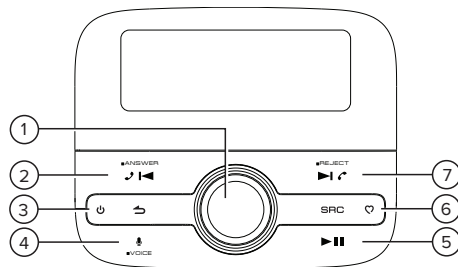
6 Support pour boîtier de commande sans fil

7 Adaptateur pour alimentation 12 V (port USB double)

8 Attaches de câble autocollantes

9 Microphone

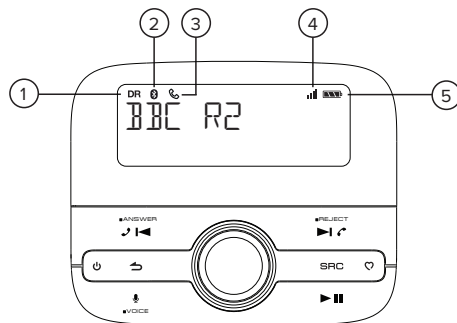
Commandes



- | | |
|--|--|
| 1 Sélectionner | Tournez le bouton pour balayer les stations radio, les chansons et les options du menu. Appuyez sur le bouton pour sélectionner. |
| 2 Précédent / Appel | Appuyez pour passer à la chanson ou à la mémorisation précédente ou pour répondre à un appel entrant. |
| 3 Mise sous tension / Retour | Appuyez pour allumer votre KTC-500DAB. Appuyez et maintenez enfoncé pour mettre votre KTC-500DAB en veille. Appuyez pour revenir à l'écran précédent ou pour annuler une action. |
| 4 Assistant personnel | Appuyez et maintenez enfoncé pour utiliser l'assistant personnel sur votre appareil mobile. |
| 5 Lecture | Appuyez pour écouter ou mettre en pause les chansons grâce au Bluetooth ou pour couper le son de la radio. |
| 6 Source / Mémoires | Appuyez pour accéder au menu principal. Appuyez et maintenez enfoncé pour voir vos mémorisations. |
| 7 Suivant / Mettre fin à un appel | Appuyez pour passer à la chanson ou à la mémorisation suivante ou pour rejeter un appel entrant. |

Icônes de l'affichage

Les icônes ci-dessous s'affichent à l'écran du boîtier de commande sans fil.



- | | |
|------------------------|---|
| 1 Mode radio numérique | 4 Force du signal de l'appareil mobile connecté |
| 2 Mode Bluetooth | 5 Niveau de la batterie de l'appareil mobile connecté |
| 3 Appel en cours | |

Démarrage

Installation de votre KTC-500DAB

Avant de pouvoir utiliser votre KTC-500DAB, vous devez effectuer les opérations suivantes :

1. Raccorder le microphone à l'antenne.
2. Positionner l'antenne dans votre véhicule.
3. Positionner le microphone dans votre véhicule.
4. Raccorder l'antenne au système audio de votre véhicule, soit à l'aide d'un câble auxiliaire soit via la radio FM.
5. Installer le boîtier de commande sans fil.
6. Allumer pour la première fois votre KTC-500DAB.

Exigences concernant le véhicule

- Système audio adapté, équipé d'un port auxiliaire (3,5 mm) ou d'un récepteur FM.
- Alimentation standard 12 V, avec pôle négatif à la masse. Votre KTC-500DAB ne doit pas être utilisé avec une alimentation 24 V.

Obtention du meilleur signal DAB

Comme pour la radio FM, la couverture DAB dépend de votre emplacement. Lorsque vous utilisez le KTC-500DAB dans votre véhicule, vous pouvez traverser des zones dans lesquelles la couverture DAB est mauvaise.

Pour obtenir le meilleur signal DAB lorsque la couverture est mauvaise ou lorsque le signal est faible :

- Respectez scrupuleusement les instructions d'installation.
- Assurez-vous que l'extrémité magnétique de mise à la masse est bien raccordée à l'antenne.
- Utilisez l'adaptateur 12 V fourni, car les adaptateurs tiers peuvent provoquer des interférences.
- Éteignez tous les appareils non utilisés dans votre véhicule. Les appareils tels que les systèmes de navigation par satellite et les caméras sur les tableaux de bord peuvent provoquer des interférences.

Où installer votre KTC-500DAB ?

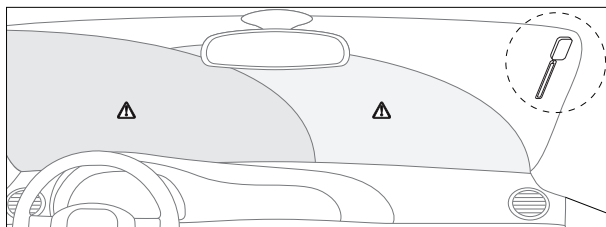


Il est important d'installer votre KTC-500DAB à un emplacement sécurisé à l'intérieur de votre véhicule. N'installez pas les composants à des emplacements où ils pourraient interférer avec le fonctionnement sécurisé du véhicule ou qui pourraient affecter le déploiement des airbags ou de tout autre système de sécurité. Éloignez les câbles et les conducteurs du volant.

Où installer l'antenne ?

Nous vous recommandons d'installer l'antenne de votre KTC-500DAB dans le coin supérieur du pare-brise de votre véhicule, côté passager.

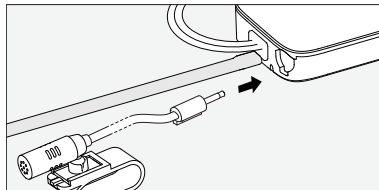
Installez l'antenne de manière à ce qu'elle ne soit pas dans la zone balayée par les essuie-glaces. Assurez-vous que l'antenne et le boîtier de commande sans fil ne gênent pas la visibilité du conducteur.



Si votre véhicule est équipé d'un pare-brise chauffant, ou si le pare-brise est doté de filtres métalliques anti-UV, alors ceux-ci peuvent provoquer des interférences avec le signal DAB. Installez l'antenne sur une portion du pare-brise qui ne comporte pas d'élément chauffant ou de filtre anti-UV.

i Pour plus d'informations sur les emplacements légaux et sécurisés pour installer le KTC-500DAB dans votre véhicule, contactez votre office local chargé des transports.

Raccordement du microphone à l'antenne

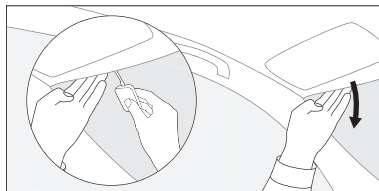


1. Insérez le connecteur du microphone dans la prise située au sommet de l'antenne, jusqu'au clic de mise en place.

Remarque : enfoncez fermement le câble du microphone, pour vous assurer qu'il est correctement inséré.

2. Pour ne pas être gêné(e) par le câble du microphone lorsque vous positionnez l'antenne, clipsez temporairement le microphone à proximité de l'emplacement conducteur. Par exemple, clipsez le microphone au pare-soleil côté conducteur.

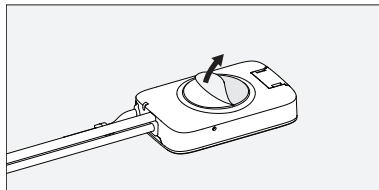
Positionnement de l'antenne

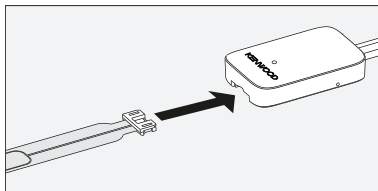


1. Choisissez un emplacement pour l'antenne, de manière à ce qu'elle soit placée aussi haut que possible sur le pare-brise et située à 4 cm au moins du bord de celui-ci.

⚠ Assurez-vous que l'antenne ne gêne pas la visibilité du conducteur.

2. Tirez délicatement sur l'avant de la garniture intérieure du toit de votre véhicule, jusqu'à dégager une petite fente.
3. Insérez l'extrémité magnétique de mise à la masse dans cette fente, côté argenté de l'aimant tourné vers le haut. Assurez-vous que l'aimant est en contact avec le châssis métallique du véhicule.
4. Nettoyez la zone sélectionnée du pare-brise à l'aide du chiffon de nettoyage et patientez jusqu'à ce qu'elle soit sèche.
5. Décollez la protection arrière de l'antenne puis collez l'antenne contre votre pare-brise.

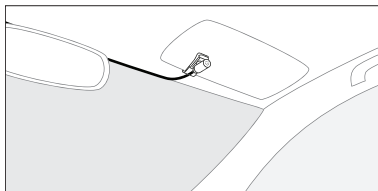




6. Insérez l'antenne film DAB dans la fente présente sur l'antenne.
7. Décollez délicatement la protection arrière de l'antenne film DAB puis collez l'antenne contre votre pare-brise. Prenez garde à ne pas plier ou tordre l'antenne film.

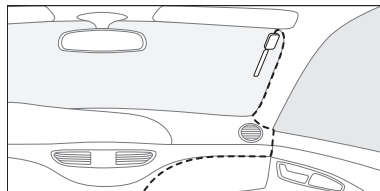
FR

Positionnement du microphone

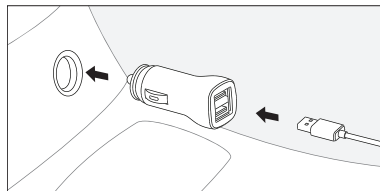


1. Si possible, coincez le câble dans le revêtement de toit, tout en maintenant le microphone à proximité de l'emplacement conducteur. Sinon, utilisez les attaches autocollantes pour fixer le câble du microphone en haut de votre pare-brise.
2. Clipsez le microphone à un emplacement adapté, comme le revêtement de toit ou le pare-soleil côté conducteur.

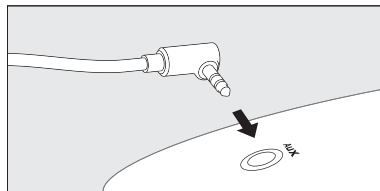
Raccordement de l'antenne



1. Positionnez le câble de l'antenne de manière à ce qu'il chemine vers la prise d'alimentation de votre véhicule.
2. Si possible, coincez le câble derrière la garniture latérale située de chaque côté de votre pare-brise. Sinon, attachez de manière sécurisée le câble contre le pare-brise et le tableau de bord à l'aide d'attaches autocollantes.



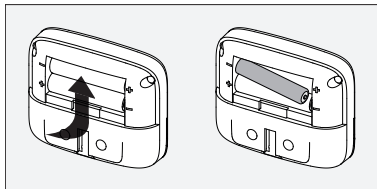
3. Tirez délicatement sur le câble auxiliaire pour le séparer du câble d'alimentation USB.
4. Insérez le câble d'alimentation USB dans l'adaptateur 12 V fourni, puis insérez celui-ci dans la prise d'alimentation de votre véhicule.



5. Si vous raccordez votre KTC-500DAB à l'aide d'un câble auxiliaire, alors insérez-le dans la prise auxiliaire de votre véhicule. Si vous raccordez votre KTC-500DAB via la radio FM, alors vous pouvez ranger le câble auxiliaire de manière à ce qu'il ne vous gêne pas.

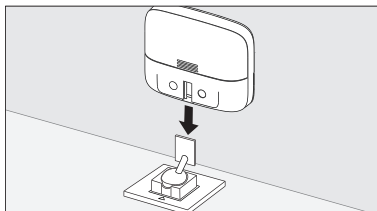
i Nous vous conseillons de raccorder votre KTC-500DAB à l'aide d'un câble auxiliaire pour une meilleure qualité de son.

Installation du boîtier de commande sans fil



1. Faites coulisser le capot arrière du boîtier de commande sans fil et insérez les batteries, puis remettez le capot en place.
2. Choisissez la zone du tableau de bord de votre véhicule où vous souhaitez installer le boîtier de commande sans fil. Nettoyez la surface choisie à l'aide d'un chiffon de nettoyage et patientez jusqu'à ce qu'elle soit sèche.

⚠ Assurez-vous que le boîtier de commande sans fil ne gêne pas la visibilité du conducteur.



3. Retirez la protection du support du boîtier de commande sans fil et collez-le délicatement sur le tableau de bord. Appuyez doucement sur le support pour vous assurer qu'il est solidement fixé.
4. Glissez le boîtier de commande sans fil dans le support, jusqu'au clic de mise en place.

Première mise en route de votre KTC-500DAB

Une fois que vous avez installé votre KTC-500DAB, allumez-le pour achever son paramétrage.

1. Mettez le moteur de votre véhicule en route pour garantir que l'antenne est alimentée. Après quelques secondes, le boîtier de commande sans fil se connecte automatiquement à l'antenne. Si ce n'est pas le cas, reportez-vous à la page 19.
 2. Tournez le bouton « Sélectionner » pour modifier la langue d'affichage, puis appuyez sur le bouton « Sélectionner » pour la sélectionner.
 3. Tournez et appuyez sur le bouton « Sélectionner » pour choisir la manière de raccorder votre KTC-500DAB au véhicule.
 - Si vous avez raccordé votre KTC-500DAB à l'aide d'un câble auxiliaire, alors choisissez « SORT LIGNE ».
 - Si vous raccordez votre KTC-500DAB via la radio FM, alors choisissez « ÉMETTEUR FM » puis choisissez une fréquence FM. Assurez-vous qu'aucune station radio n'utilise la fréquence choisie.
- i** Syntonisez le système audio de votre véhicule sur la même fréquence FM que votre KTC-500DAB. Ultérieurement, pour retrouver facilement la fréquence FM, enregistrez-la dans une mémoire du système audio de votre véhicule.

Une fois que vous avez choisi la manière de raccorder votre KTC-500DAB, celui-ci commence à se syntoniser sur les stations radio numériques. Lorsque la syntonisation automatique est achevée, vous pouvez commencer à écouter la radio numérique.

Mise en route et arrêt de votre KTC-500DAB

- Pour mettre en route votre KTC-500DAB, appuyez sur .
- Pour mettre votre KTC-500DAB en veille et pour consommer moins de puissance, appuyez et maintenez enfoncé .

Remarque : par défaut, l'antenne se met automatiquement en veille au bout de 4 heures et l'intensité d'affichage de l'écran du boîtier de commande sans fil s'atténue au bout de 15 secondes. Pour en savoir plus sur l'intensité d'affichage, reportez-vous à la page 18.

Radio numérique



Écoute de la radio numérique

1. Appuyez sur **SRC**.
2. Appuyez sur bouton « Sélectionner » pour choisir « RADIO NUM. ».
3. Pour changer de station radio, tournez et appuyez le bouton « Sélectionner ».



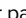

Mémoires

Vous pouvez enregistrer jusqu'à 20 de vos stations radio numériques préférées dans la liste de mémorisation.

Enregistrement d'une station radio dans une mémoire

1. Lorsque vous écoutez une station radio, appuyez et maintenez enfoncé .
2. Tournez le bouton « Sélectionner » pour choisir un numéro de mémoire. Vous pouvez écraser des stations radio plus anciennes.
3. Appuyez et maintenez enfoncé  pour enregistrer la station radio courante dans le numéro de mémoire.

Écoute d'une station mémorisée

1. Lorsque vous écoutez une radio numérique, appuyez et maintenez enfoncé .
2. Tournez et appuyez sur le bouton « Sélectionner » pour choisir la mémoire que vous souhaitez écouter.
 Pour passer à la mémoire précédente ou suivante, appuyez sur  ou sur .

Bluetooth

Appairage de votre KTC-500DAB avec un appareil mobile

Vous pouvez utiliser le Bluetooth pour vous connecter sans fil à un appareil mobile. Vous pouvez ensuite diffuser de la musique à partir de votre appareil mobile et passer des appels en mains-libres.

1. Activez le Bluetooth sur votre appareil mobile.
2. Appuyez sur **SRC** sur le boîtier de commande sans fil de votre KTC-500DAB.
3. Tournez et appuyez sur le bouton « Sélectionner » pour choisir « PARAMÈTRES » > « BLUETOOTH » > « APPAIRAGE ».
4. Sur votre appareil mobile, choisissez votre KTC-500DAB dans la liste des appareils Bluetooth et connectez-vous y.

Après avoir appairé un appareil mobile à votre KTC-500DAB, votre KTC-500DAB s'y connecte automatiquement lorsque celui-ci est à proximité.

- i** Pour oublier un appareil mobile appairé sur votre KTC-500DAB, appuyez sur **SRC**. Puis choisissez « PARAMÈTRES » > « BLUETOOTH » > « OUBLIER ».

Écoute de fichiers audio stockés sur votre appareil mobile

Si vous connectez votre KTC-500DAB à un appareil mobile à l'aide du Bluetooth, alors vous pouvez écouter la musique enregistrée sur votre appareil mobile.

1. Appuyez sur **SRC**.
2. Tournez et appuyez sur le bouton « Sélectionner » pour choisir « MUSIQUE BT ».
3. Tournez et appuyez sur le bouton « Sélectionner » pour choisir une chanson à écouter.
4. Pour passer à la chanson précédente ou suivante, appuyez sur **◀** ou sur **▶**. Pour écouter ou mettre en pause la chanson courante, appuyez sur **⏮**.


Remarque : si vous voyez « LISTE NON DISPONIBLE », alors votre appareil mobile ou l'App courante n'est pas compatible avec l'option de recherche.


Si vous voyez « + », alors l'élément est un dossier qui contient des fichiers audio. Appuyez sur le bouton « Sélectionner » pour ouvrir le dossier.

Émission et réception d'appels sur votre KTC-500DAB




Vous pouvez passer des appels mains-libres sur votre KTC-500DAB, en utilisant le Bluetooth pour vous connecter à votre appareil mobile. Si le réglage du volume ou si le microphone ne fonctionne pas, alors consultez la page 20.

Appel vers un contact

1. Appuyez sur **SRC**.
2. Tournez et appuyez sur le bouton « Sélectionner » pour choisir « RÉPERTOIRE » > « CONTACTS ».
3. Tournez le bouton « Sélectionner » pour rechercher un contact dans votre liste de contacts.
4. Pour appeler le contact, appuyez sur le bouton « Sélectionner ».
5. Pour mettre fin à l'appel, appuyez sur .


 Pour visualiser votre historique d'appels sur votre KTC-500DAB, appuyez sur **SRC**. Puis choisissez « RÉPERTOIRE » et consultez vos appels émis, reçus ou manqués.



Répondre à un appel ou rejeter un appel

- Pour répondre à un appel entrant, appuyez sur . Pour mettre fin à l'appel, appuyez sur .
- Pour rejeter un appel entrant, appuyez sur .

Utilisation de l'assistant personnel de votre appareil mobile

Si vous connectez votre KTC-500DAB à un appareil mobile à l'aide du Bluetooth, alors vous pouvez l'utiliser pour accéder à l'assistant personnel de votre appareil.

1. Appuyez et maintenez enfoncé .
2. Lorsque vous y êtes invité(e), posez une question à l'assistant personnel de votre appareil mobile.

 Pour supprimer l'assistant personnel de votre appareil mobile, appuyez sur  ou sur .

Paramètres

Passage d'un raccordement auxiliaire à une transmission en FM

Vous pouvez choisir la manière dont votre KTC-500DAB est raccordé au système audio de votre véhicule.

1. Appuyez sur **SRC**.
2. Tournez et appuyez sur le bouton « Sélectionner » pour choisir « PARAMÈTRES » > « SORT AUDIO ».
3. Tournez et appuyez sur le bouton « Sélectionner » pour choisir la manière de raccorder votre KTC-500DAB au véhicule.
 - Si vous avez raccordé votre KTC-500DAB à l'aide d'un câble auxiliaire, alors choisissez « SORT LIGNE ». Tournez et appuyez sur le bouton « Sélectionner » pour choisir un paramétrage de gain « FAIBLE » ou « NORMAL ». Si le son est distordu, alors choisissez « FAIBLE ».
 - Si vous raccordez votre KTC-500DAB via la radio FM, alors choisissez « ÉMETTEUR FM » puis choisissez une fréquence FM. Assurez-vous qu'aucune station radio n'utilise la fréquence choisie.

Paramétrage de votre KTC-500DAB pour entrer automatiquement en mode veille

Par défaut, votre KTC-500DAB entre automatiquement en veille au bout de 4 heures, mais vous pouvez modifier ce délai.

1. Appuyez sur **SRC**.
2. Tournez et appuyez sur le bouton « Sélectionner » pour choisir « PARAMÈTRES » > « VEILLE AUTO ».
3. Tournez et appuyez sur le bouton « Sélectionner » pour choisir un délai entre 1 et 8 heures.

Paramètres radio

Syntonisation automatique

Si vous ne trouvez aucune station radio numérique, alors essayez de refaire une syntonisation de votre KTC-500DAB.

- Pour effectuer une syntonisation automatique, appuyez et maintenez enfoncé le bouton « Sélectionner » lorsque vous êtes en mode radio numérique.

Écoute d'autres stations lorsque le signal est faible


Si la station radio courante émet un signal faible, alors votre KTC-500DAB essaye automatiquement de trouver un signal plus fort. Si votre KTC-500DAB ne trouve pas de signal plus fort, alors il peut automatiquement se syntoniser sur une station radio similaire lorsque cela est compatible avec l'organisme de radiodiffusion.

1. Appuyez sur **SRC**.
2. Tournez et appuyez sur le bouton « Sélectionner » pour choisir « PARAMÈTRES » > « RADIO NUM. » > « STATION ALT ».
3. Tournez et appuyez sur le bouton « Sélectionner » pour choisir « ON » ou « OFF ».

Mise en route et arrêt des annonces de trafic

Vous pouvez paramétrer votre KTC-500DAB pour qu'il diffuse automatiquement des annonces de trafic pendant que vous écoutez une radio numérique. Lorsque votre KTC-500DAB diffuse des annonces de trafic, il affiche « TRAFIC ».

1. Appuyez sur **SRC**.
2. Tournez et appuyez sur le bouton « Sélectionner » pour choisir « PARAMÈTRES » > « RADIO NUM. » > « MSG TRAFIC ».
3. Tournez et appuyez sur le bouton « Sélectionner » pour choisir « ON » ou « OFF ».

i Pour supprimer une annonce de trafic pendant qu'elle est en cours de diffusion, appuyez sur .

Paramètres d'affichage

Modification de la langue

1. Appuyez sur **SRC**.
2. Tournez et appuyez sur le bouton « Sélectionner » pour choisir « PARAMÈTRES » > « AFFICHAGE » > « LANGUE ».
3. Tournez et appuyez sur le bouton « Sélectionner » pour choisir une langue.

Modification des informations affichées à l'écran

Votre KTC-500DAB peut afficher le nom de la station radio que vous écoutez ou bien la qualité et la force du signal émis par la station.

1. Appuyez sur **SRC**.
2. Tournez et appuyez sur le bouton « Sélectionner » pour choisir « PARAMÈTRES » > « AFFICHAGE » > « INFOS ».
3. Tournez et appuyez sur le bouton « Sélectionner » pour choisir un paramétrage.
 - Pour afficher les noms des stations radio, choisissez « STATION ».
 - Pour afficher la qualité et la force du signal émis par les stations radio, choisissez « QUALITÉ ».

Modification de la luminosité de l'écran

Un capteur de lumière présent sur le boîtier de commande sans fil règle automatiquement la luminosité de l'écran, mais vous pouvez également la modifier manuellement.

1. Appuyez sur **SRC**.
2. Tournez et appuyez sur le bouton « Sélectionner » pour choisir « PARAMÈTRES » > « AFFICHAGE » > « LUMINOSITÉ » > « MANUELLE ».
3. Tournez et appuyez sur le bouton « Sélectionner » pour choisir un niveau de luminosité.

- i** Par défaut, l'intensité d'affichage de l'écran du boîtier de commande sans fil s'atténue au bout de 15 secondes. Pour modifier la durée avant que l'intensité d'affichage de l'écran diminue, choisissez « PARAMÈTRES » > « AFFICHAGE » > « EXTINCTION ».

Mise à jour du logiciel

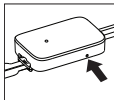
Nous pouvons mettre à disposition des mises à jour logicielles pour améliorer votre KTC-500DAB. Pour en savoir plus sur la mise à jour logicielle de votre KTC-500DAB, visitez le site kenwood.com/cs/ce/.

Dépannage

Problème	Cause possible	Solution
Le boîtier de commande sans fil affiche « CONNEXION ANTENNE » ou « VÉRIF. ALIM ANTENNE ».	L'antenne n'est pas raccordée à l'alimentation électrique ou le boîtier de commande n'est pas correctement appairé avec l'antenne.	<p>Retirez l'adaptateur de puissance de la prise 12 V, puis réinsérez-le. Si l'antenne est alimentée électriquement, alors son voyant d'état s'allume pendant 5 secondes et le boîtier de commande se connecte à l'antenne dans les 30 secondes. Remarque : si vous n'avez pas accès à l'adaptateur de puissance, alors effectuez une réinitialisation d'alimentation*.</p> <p>Si cela ne résout pas le problème, alors appairez le boîtier de commande avec l'antenne :</p> <ol style="list-style-type: none"> 1. Utilisez un trombone pour appuyer sur le bouton de réinitialisation de l'antenne. Le voyant d'état de l'antenne clignote lentement. 2. Placez le boîtier de commande à moins de 50 cm de l'antenne, puis appuyez et maintenez enfoncé simultanément ◀▶ et ▶▶. <p>Si le boîtier de commande ne se connecte pas à l'antenne dans les 30 secondes, alors répétez les étapes 1 et 2.</p>
Le voyant d'état de l'antenne reste allumé fixe.	Votre KTC-500DAB est en mode mise à jour.	<p>Si vous êtes en train de mettre à jour le logiciel, alors achevez la mise à jour. Sinon, retirez l'adaptateur de puissance de la prise 12 V, puis réinsérez-le. Si l'antenne est alimentée électriquement, alors le voyant d'état de l'antenne s'allume pendant 5 secondes et le boîtier de commande se connecte à l'antenne dans les 30 secondes. Remarque : si vous n'avez pas accès à l'adaptateur de puissance, alors effectuez une réinitialisation d'alimentation*.</p>

Le voyant d'état de l'antenne clignote.	Le boîtier de commande a perdu la connexion avec l'antenne.	<p>Pour appairer le boîtier de commande avec l'antenne :</p> <ol style="list-style-type: none"> 1. Utilisez un trombone pour appuyer sur le bouton de réinitialisation de l'antenne. Le voyant d'état de l'antenne clignote lentement. 2. Placez le boîtier de commande à moins de 50 cm de l'antenne, puis appuyez et maintenez enfoncé simultanément ◀, ▶ et ▶▶. <p>Si le boîtier de commande ne se connecte pas à l'antenne dans les 30 secondes, alors répétez les étapes 1 et 2.</p>
Je n'entends aucun son.	Votre KTC-500DAB n'est pas raccordé à votre véhicule.	Assurez-vous que le câble auxiliaire est correctement raccordé au système audio de votre véhicule ou assurez-vous que vous êtes syntonisé(e) sur la bonne fréquence FM.
	Le système audio de votre véhicule n'est pas raccordé à la bonne source en entrée.	Passez la source en entrée du système audio de votre véhicule en radio FM ou en entrée auxiliaire.
	En mode Bluetooth, votre KTC-500DAB n'est pas connecté à votre appareil mobile.	Activez le Bluetooth sur votre appareil mobile. Si nécessaire, appairez à nouveau votre KTC-500DAB avec votre appareil mobile. Pour en savoir plus, reportez-vous à la page 14.
	Le volume sonore est trop faible dans votre véhicule ou sur l'appareil mobile connecté.	Augmentez le volume sonore dans votre véhicule et sur l'appareil mobile connecté.
Le son est distordu lorsque mon KTC-500DAB est raccordé à l'aide d'un câble auxiliaire.	Le paramétrage du gain n'est pas correct.	Réglez le paramétrage du gain sur « FAIBLE » ou passez en transmission en FM. Pour en savoir plus, reportez-vous à la page 16.
Lorsque je passe des appels en mains-libres, mon correspondant ne m'entend pas.	Le microphone n'est pas correctement raccordé.	Suivez les instructions de la page 8 pour vous assurer que le microphone est correctement raccordé.
	Le microphone est trop éloigné.	Rapprochez le microphone le plus près possible.

Mon KTC-500DAB perd sans cesse le signal radio numérique.	Vous traversez des zones dans lesquelles le signal DAB est faible.	Vérifiez la couverture DAB dans votre zone.
	Votre KTC-500DAB n'est pas installé correctement.	Vérifiez les instructions d'installation à la page 6.
	Un élément provoque des interférences.	<ul style="list-style-type: none"> Éteignez les systèmes de navigation satellite, les caméras sur le tableau de bord ou tout autre appareil pour voir si le signal reçu est meilleur. Utilisez l'adaptateur 12 V fourni, car les autres adaptateurs peuvent provoquer des interférences.
Mon KTC-500DAB ne cesse de s'éteindre de lui-même.	Le mode Veille auto est activé.	Si cela se produit trop fréquemment, alors modifiez les paramètres de la veille auto. Pour en savoir plus, reportez-vous à la page 16.
Je n'arrive pas à connecter mon KTC-500DAB à un appareil mobile compatible.	Le Bluetooth est coupé sur votre appareil mobile.	Vérifiez que votre appareil mobile est compatible avec le Bluetooth et que le Bluetooth est activé.
	Un autre appareil Bluetooth est connecté à votre KTC-500DAB.	Coupez le Bluetooth sur l'autre appareil.
	Votre KTC-500DAB n'est pas correctement appairé avec votre appareil mobile.	Appairez à nouveau votre KTC-500DAB avec votre appareil mobile. Pour en savoir plus, reportez-vous à la page 14.
Le boîtier de commande sans fil ne répond pas ou bien son écran est blanc.	Les batteries du boîtier de commande sont vides.	Remplacez les batteries dans le boîtier de commande.
	Le logiciel a cessé de fonctionner.	Retirez puis remettez en place les batteries dans le boîtier de commande.



* Pour effectuer une réinitialisation d'alimentation, utilisez un trombone pour appuyer et maintenir enfoncé le bouton de réinitialisation de l'antenne pendant 10 secondes.

Mise au rebut adaptée de ce produit



Mise au rebut de vieux appareils électriques et électroniques et de batteries (applicable pour les pays qui ont adopté un système de tri sélectif)

Les produits et les batteries comportant les symboles présentés à gauche ne doivent pas être mis au rebut avec les ordures ménagères. Les vieux équipements électriques et électroniques ainsi que les batteries doivent être recyclés dans un centre de recyclage apte à traiter ces éléments et leurs déchets dérivés. Contactez les autorités locales pour connaître l'emplacement du centre de recyclage le plus proche de chez vous. Le recyclage des déchets et leur mise au rebut appropriée permet de préserver les ressources tout en évitant les impacts négatifs sur notre santé et sur l'environnement.

Remarque : Le signe « Pb » en-dessous du symbole des batteries indique que celle-ci contient du plomb.

Homologations



Marquage CE. Présentement, Kenwood déclare que cet appareil de faible puissance (LPD) dans la Bande II est conforme aux principales exigences et autres clauses de la Directive R&TTE 1999/5/EC ou de la Directive RED 2014/53/EU applicable à partir du 12 juin 2017. Conforme au règlement CEE-ONU R10 (marquage E) et à la norme EN 62479: 2010. Vous pouvez consulter la Déclaration de Conformité à l'adresse suivante : <http://www.pure.com/about/rtte-doc>.

Spécifications

Radio	Numérique (DAB/DAB+)
Plages de fréquences	Bande III 174 - 240 MHz
Plage d'émission FM	87,6 - 107,9 MHz
Affichage	Écran LCD rétroéclairé, affichage du texte sur 2 lignes et icônes personnalisées
Alimentation électrique du récepteur	12V CC
Alimentation du boîtier de commande sans fil	2 x batteries AAA
Bluetooth	HFP (Profil mains-libres), A2DP (Profil de distribution audio avancé), AVRCP (Profil de télécommande multimédia), OPP (Profil d'envoi de fichiers), PBAP (Profil d'accès au répertoire téléphonique)
Plage de température	Température de fonctionnement : de -20 °C à +60 °C Température de stockage : de -40 °C à +85 °C

Powered by
PURE

KENWOOD

www.kenwood.com

EU Representative:
JVCKENWOOD NEDERLAND B.V.
Amsterdamseweg 37
1422 AC UITHOORN
The Netherlands