

دليل تحديث البرنامج الثابت للراديو ٢٠١٩ NAVIGATION/MULTIMEDIA

مقدمة

- يتناول هذا المستند شرح الإجراءات والاحتياطات اللازمة لترقية البرنامج الثابت للراديو ٢٠١٩ NAVIGATION/MULTIMEDIA.
- في حالة حدوث خطأ أثناء تحديث البرنامج الثابت قد يتعذر استخدام الراديو ٢٠١٩ NAVIGATION/MULTIMEDIA. لذا احرص على قراءة الخطوات والاحتياطات التالية بعناية قبل تحديث البرنامج الثابت.

الطراز المستهدف وإصدار البرنامج الثابت

يمكن استخدام أداة التحديث لإصدارات البرنامج الثابت الخاصة بالطراز المعروضة أدناه.

إصدارات البرنامج الثابت المستهدفة	الطرز المستهدفة
الإصدارات المحدثة ← 1912٠٠00 أو ما قبله MPEG: 2102030001٠ ← MCU: 2012301251 BT: 2012310065	DMX125BT, DMX125DAB, DMX1025BT



- للتعرف على كيفية التحقق من إصدار البرنامج الثابت لديك، راجع "إنشاء وسائط تحديث".

تحميل البرنامج

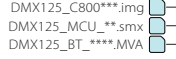
الخطوة الأولى: قم بتنزيل ملفات البرامج الثابتة، وانسخها إلى ذاكرة USB.

الخطوة الثانية: قم بتحديث البرنامج الثابت. (يستغرق الأمر حوالي ٥ دقيقة).

الخطوة الثالثة: تحقق من تحديث البرنامج الثابت.

إنشاء وسائط تحديث

قم بإنشاء وسائط تحديث على الكمبيوتر الخاص بك.



1. قم بتنزيل التحديثات من الموقع الإلكتروني.
2. قم بفك ضغط الملف الذي تم تنزيله.
3. انسخ الملف المفكوك إلى أعلى مستوى بذاكرة USB.

تحذير

- لإجراء التحديث، استخدم جهاز ذاكرة USB بالموصفات الموضحة أدناه. إجراء التحديث غير ممكن على أجهزة ذاكرة USB بمواصفات أخرى.
- معيار USB: USB 2.0
- السعة: من ٨ جيجابايت إلى ٣٢ جيجابايت
- نظام الملفات: FAT 32



- لا تعتمد إلى نسخ برنامج التحديث إلى جهاز يحتوي على ملفات صوتية. يُنصح بشدة استخدام ذاكرة USB فارغة.
- يتعذر إجراء التحديث إذا تم نسخه داخل مجلد.
- إذا تم تغيير اسم الملف، فيتعذر إجراء التحديث.

التحقق من إصدار البرنامج

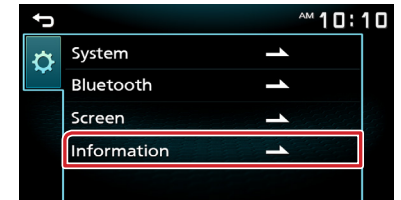
1. اضغط على الزر <HOME>.



2. المس [Settings].



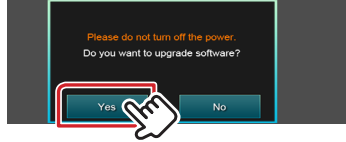
3. المس [Information].



4. تحقق من الإصدار.

تحديث البرنامج

1. قم بتوصيل ذاكرة USB. فتظهر رسالة التأكيد.
2. المس [Yes] لبدء التحديث. (يستغرق حوالي ٥ دقائق).



تحذير: قد لا يظهر أي شيء على الشاشة لوضع ثوان. يُرجى الانتظار لمدة دقيقة. حتى لو بدأ التحديث متوقفاً. لا تقم بإخراج ذاكرة USB أو فصل التيار الكهربائي عن الوحدة أثناء إجراء التحديث.

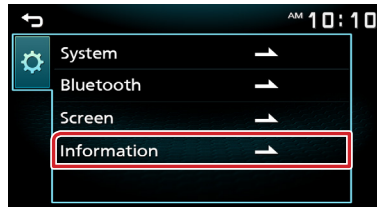
3. بمجرد اكتمال التحديث، أعد تشغيل النظام.

4. اخلع ذاكرة USB.

5. تحقق من تحديث إصدار البرنامج الثابت، وذلك عبر الرجوع إلى «التحقق من إصدار البرنامج».

تنبيه

في حالة عدم ظهور "Information" على شاشة الإعداد.



1. قم بتوصيل ذاكرة USB التي تحتوي على الملف "DMX125_C800***.img". فتظهر رسالة التأكيد.

2. المس [Yes] لبدء التحديث. (يستغرق حوالي ٢ دقائق).

تحذير: قد لا يظهر أي شيء على الشاشة لوضع ثوان. يُرجى الانتظار لمدة دقيقة. حتى لو بدأ التحديث متوقفاً. لا تقم بإخراج ذاكرة USB أو فصل التيار الكهربائي عن الوحدة أثناء إجراء التحديث.

3. بمجرد اكتمال التحديث، أعد تشغيل النظام.

4. اخلع ذاكرة USB.

5. قم بتوصيل ذاكرة USB التي تحتوي على الملفين "DMX125_MCU***.smx" و "DMX125_BT***.MVA". فتظهر رسالة التأكيد.

6. المس [Yes] لبدء التحديث. (يستغرق حوالي ٣ دقائق).

7. بمجرد اكتمال التحديث، أعد تشغيل النظام.

8. اخلع ذاكرة USB.

9. تحقق من تحديث إصدار البرنامج الثابت، وذلك عبر الرجوع إلى «التحقق من إصدار البرنامج».

الاحتياطات

- تأكد من إيقاف المركبة في مكان آمن قبل التحديث. اترك المحرك قيد التشغيل لتجنب نفاذ البطارية.
- لا تقم بإيقاف تشغيل المحرك أو زر تشغيل راديو الوسائط المتعددة/الملاحة أثناء التحديث. يتعذر إجراء التحديث بشكل صحيح وربما يصبح راديو الوسائط المتعددة/الملاحة غير قابل للاستخدام.