

Guide de mise à jour du micrologiciel pour le récepteur de NAVIGATION/MULTIMÉDIA 2024

Introduction

- Ce document décrit la procédure et les précautions à suivre pour mettre à jour le micrologiciel du récepteur de NAVIGATION/MULTIMÉDIA 2024.
- Si une erreur se produit pendant la mise à jour du micrologiciel, il se peut que le récepteur de NAVIGATION/MULTIMÉDIA 2024 devienne inutilisable. Assurez-vous de lire la procédure et les précautions qui suivent avant de mettre à jour le micrologiciel.

Modèle et version du micrologiciel concernés

Avec ce dispositif, vous pouvez actualiser les versions du micrologiciel des modèles ci-dessous.

Modèle concerné	Version du micrologiciel concernée	→ Version actualisée
DMX40S, DMX400S, DMX4710S	APP: 240513-V1.2.1.0.14863 ou antérieure MCU: V2.4.1.0425 ou antérieure	→ APP: 241112-V1.2.2.5.16720 MCU: V2.4.1.1107
DMX5023S	APP: 240513-V1.2.1.0.14870 ou antérieure MCU: V2.4.1.0425 ou antérieure	→ APP: 241112-V1.2.2.5.16720 MCU: V2.4.1.1107
DMX5023DABS, DMX553DABS	APP: 240606-V1.2.1.5.15074 ou antérieure MCU: V2.4.1.0603 ou antérieure	→ APP: 241112-V1.2.2.5.16720 MCU: V2.4.1.1107



- Pour savoir comment vérifier la version du micrologiciel, reportez-vous à la section "Vérification de la version du micrologiciel".

Procédure

- Étape 1. Téléchargez les fichiers du micrologiciel et copiez-les dans la mémoire USB.
- Étape 2. Mettez à jour le micrologiciel. **(Cette opération prend environ 7 minutes.)**
- Étape 3. Vérifiez que le micrologiciel a bien été mis à jour.

Création du support d'actualisation

Créez le support d'actualisation sur votre ordinateur.

- Téléchargez les mises à jour depuis le site Web.
- Décompresser le fichier téléchargé.
- Copiez le fichier décompressé dans le premier niveau de hiérarchie de la clé USB.



Attention

- Pour les mises à jour, utilisez une clé USB avec les spécifications indiquées ci-dessous. La mise à jour n'est pas possible sur les clés USB ayant d'autres spécifications.**
Norme USB : USB 2.0
Capacité : 8 Go à 32 Go
Système de fichiers : FAT 32



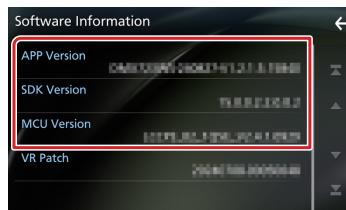
- Ne copiez pas les mises à jour sur un périphérique contenant des fichiers audio. Il est fortement recommandé d'utiliser une clé USB vierge.
- L'actualisation ne pourra être effectuée s'il est copié dans un dossier.
- L'actualisation ne peut pas être effectuée si le nom du fichier d'actualisation est modifié.

Vérification de la version du micrologiciel

- Appuyez sur le bouton <MENU>.

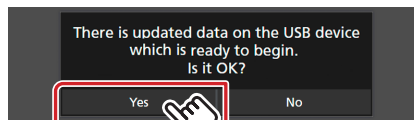


- Touchez [].
- Touchez [Special].
- Touchez [Software Information].
- Vérifiez la version.

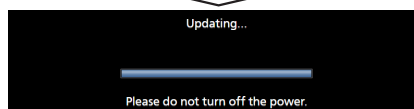
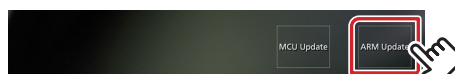


Mise à jour du programme

- Connectez la clé USB.
Le message de confirmation s'affiche.
- Touchez [Yes]



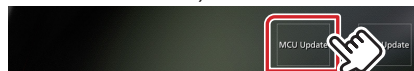
- Touchez [ARM Update] pour lancer la mise à jour. (Cela prend environ 4 minutes.)



Précaution: Il se peut que l'écran reste vide pendant quelques secondes.

Ne débranchez pas la clé USB et ne mettez pas l'appareil hors tension pendant la procédure de mise à jour.

- Redémarrage du système.
- Retirez la clé USB. Connectez de nouveau la clé USB.
Le message de confirmation s'affiche.
- Touchez [Yes]
- Touchez [MCU Update] pour lancer la mise à jour. (Cela prend environ 3 minutes.)



- Lorsque l'écran « MCU Update success! » s'affiche.
- Redémarrage du système. Retirez la clé USB.
- Vérifiez que la version du micrologiciel a bien été actualisée, en consultant la section "Vérification de la version du micrologiciel".

Précautions

- Garez toujours le véhicule dans un lieu sûr avant de procéder à l'actualisation. Maintenez le moteur en marche afin d'éviter la décharge de la batterie.
- N'éteignez pas le moteur ni l'alimentation du récepteur de Navigation/Multimédia lors de la mise à jour. Cette dernière ne s'effectuerait pas correctement, et le récepteur de Navigation/Multimédia risquerait de devenir inutilisable.